

INSTALLATION GUIDE FOR T-HARNESS T1 (**THAR-CHR1**) AND T-HARNESS T2 (**THAR-CHR2**)
GUIDE INSTALLATION POUR HARNAIS T1 (**THAR-CHR1**) ET HARNAIS T2 (**THAR-CHR2**)

INTERFACE FOR REMOTE CAR STARTERS OR ALARM
INTERFACE POUR DÉMARREURS À DISTANCE OU SYSTÈMES D'ALARME



REQUIRED FIRMWARE 2.0 (and higher - et plus)
REQUIS

FORTIN
ELECTRONIC SYSTEMS

Hardware Ver.: 4
Firmware Ver.: 2.0
Date: xx-xx

EVO-CHR
INTERFACE MODULE
PATENTS PENDING US: 2007-228827-A1
Made in Canada www.fortinbypass.com

Service No : 000 102 04 2536



TECH SUPPORT
Tél: 514-255-HELP (4357)
1-877-336-7797
Fax: 514-255-1367



INSTALLATION GUIDE
Rev. 20120503

www.fortinbypass.com
WEB UPDATE | MISE À JOUR INTERNET



DESCRIPTION

16 PIN CONNECTOR: **MAIN HARNESS** | **HARNAIS PRINCIPAL** (WHITE|BLANC)

Ignition	Yellow Jaune	Yellow/Black Jaune/Noir	Trunk Valise
Lock Verrouillage	Purple Mauve	Purple/White Mauve/Blanc	Unlock Déverrouillage
Brake Status Statuts Frein	Orange	Orange/Black Org/Noir	E-Brake Status Statuts Frein Main
(-) While running	Blue Bleu	Green Vert	Door Status Statuts Porte
Tach	Pink Rose	Pink/Black Rose/Noir	Hood Status Statuts Capot
Trunk Status Statuts Valise	White Blanc	White/Black Blanc/Noir	n.c.
n.c.	Lt. Blue Bleu Pâle	Lt. Blue/Black Bleu Pâle/Noir	(+) Start

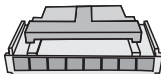
4 PIN CONNECTOR: **DATA-LINK** (BLACK | NOIR)

Red Rouge	12V Battery (+) 12V Batterie
Black Noir	Ground (-) Masse (-)
Blue Bleu	DATA
White Blanc	DATA

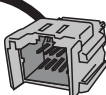


Before proceeding with the installation refer to the **vehicle fit guide** to determine which T-harness is required.
 Avant de procéder avec l'installation, référez-vous au **Guide des Véhicules** pour déterminer lequel des Harnais en T est requis.

THAR-CHR 1
T-HARNESS
HARNAIS EN T



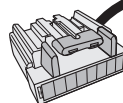
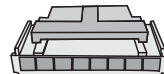
Female
Femelle



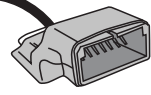
Male
Mâle

OR
OU

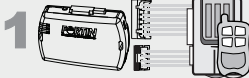
THAR-CHR 2
T-HARNESS
HARNAIS EN T



Female
Femelle



Male
Mâle



Determine if the remote-starter or alarm system supports 2-way Data-Link.

Déterminez si le démarreur à distance ou système d'alarme est compatible en Data-Link 2-voies.

VEHICLE FIT GUIDE

	YEARS ANNÉES												CONNECTION		VEHICLE FUNCTIONALITY (IF EQUIPPED) FONCTIONS S'APPLIQUENT SI LE VÉHICULE EN EST ÉQUIPÉ													
	2004	2005	2006	2007	2008	2009	2010	2011	2012	With Data-Link Avec Data-Link	With out Data-Link Sans Data-Link	Programming	Immobilizer Bypass Contourne Immobil.	Lock Verrouillage	Unlock D/verrouillage	Arm Arme	Disarm Desarme	Trunk/Hatch Valise/Hayon	Sliding door* Porte coulissante*	Door Trigger Contact porte	Trunk/Hatch Contact Valise/Hayon	Foot Brake Frein à pied	Hand Brake Frein à main	Tachometer Tachymètre	RAP Disable ActiveRAP	Start Data		
	04	05	06	07	08	09	10	11	12	C	D	1	•	•	•	•	•	•	•	•	•	•	•	•	•	•	•	
CHRYSLER	04	05	06	07	08	09	10	11	12																			
200										E	F	1	•	•	•	•	•	•		•	•	•	•	•	•	•	•	•
300-300c		•	•	•						C	D	2	•	•	•	•	•	•										
										A	B	1	•	•	•	•	•	•										
										www																		
Aspen				•	•	•				C	D	1	•	•	•	•	•	•		•	•	•	•	•	•	•	•	•
Crossfire					•					C	D	1	•	•	•	•	•	•		•	•	•	•	•	•	•	•	•
PT Cruiser					•	•	•			E	F	2	•	•	•	•	•	•										
Sebring				•						E	F	2	•	•	•	•	•	•		•	•	•	•	•	•	•	•	•
						•	•	•		C	D	1	•	•	•	•	•	•										
Town and Country							•	•	•	A	B	1	•	•	•	•	•	•		•	•	•	•	•	•	•	•	•
										C	D	1	•	•	•	•	•	•										
DODGE	04	05	06	07	08	09	10	11	12																			
Avenger					•	•	•	•	•	C	D	1	•	•	•	•	•	•		•	•	•	•	•	•	•	•	•
Caliber					•					E	F	2	•	•	•	•	•	•										
						•	•	•	•	C	D	1	•	•	•	•	•	•		•	•	•	•	•	•	•	•	•
Challenger						•	•	•	•	A	B	1	•	•	•	•	•	•										
Charger			•	•						E	F	2	•	•	•	•	•	•										
						•	•	•		A	B	1	•	•	•	•	•	•		•	•	•	•	•	•	•	•	•
										www																		
Dakota		•	•							C**	D**	1	•	•	•	•	•	•		•	•	•	•	•	•	•	•	•
				•	•	•	•	•		C	D	1	•	•	•	•	•	•		•	•	•	•	•	•	•	•	•
Durango	•	•	•							C**	D**	1	•	•	•	•	•	•		•	•	•	•	•	•	•	•	•
				•	•	•	•	•		C	D	1	•	•	•	•	•	•		•	•	•	•	•	•	•	•	•
Grand Caravan					•	•	•	•		A	B	1	•	•	•	•	•	•		•	•	•	•	•	•	•	•	•
Journey						•	•	•		A	B	1	•	•	•	•	•	•		•	•	•	•	•	•	•	•	•
										www																		
Magnum		•	•	•	•					E	F	2	•	•	•	•	•	•										
Nitro					•	•	•	•		C	D	1	•	•	•	•	•	•		•	•	•	•	•	•	•	•	•
RAM			•	•						E	F	2	•	•	•	•	•	•										
						•	•	•		C	D	1	•	•	•	•	•	•										
Gas							•	•	•	A	B	1	•	•	•	•	•	•		•	•	•	•	•	•	•	•	•
JEEP	04	05	06	07	08	09	10	11	12																			
Commander			•	•						E	F	2	•	•	•	•	•	•		•	•	•	•	•	•	•	•	•
					•	•	•	•		A	B	1	•	•	•	•	•	•										
Compass					•					E	F	2	•	•	•	•	•	•		•	•	•	•	•	•	•	•	•
						•	•	•	•	C	D	1	•	•	•	•	•	•		•	•	•	•	•	•	•	•	•
Grand Cherokee		•	•	•						E	F	2	•	•	•	•	•	•		•	•	•	•	•	•	•	•	•
					•	•	•	•		A	B	1	•	•	•	•	•	•		•	•	•	•	•	•	•	•	•
Liberty					•	•	•	•		C	D	1	•	•	•	•	•	•		•	•	•	•	•	•	•	•	•
Patriot					•					E	F	2	•	•	•	•	•	•										
						•	•	•	•	C	D	1	•	•	•	•	•	•		•	•	•	•	•	•	•	•	•
Wrangler				•						E	F	2	•	•	•	•	•	•		•	•	•	•	•	•	•	•	•
						•	•	•		C	D	1	•	•	•	•	•	•										
VOLKSWAGEN	04	05	06	07	08	09	10	11	12																			
Routan					•	•	•	•		A	B	1	•	•	•	•	•	•		•	•	•	•	•	•	•	•	•

*Sliding Door in Data-Link mode only *Porte coulissante en mode Data-Link seulement

** See note on the configuration. ** Voir la note dans la configuration.

www : Visit www.fortinbypass.com to download an installation guide for this specific vehicle.

Visitez le www.fortinbypass.com pour télécharger un guide d'installation spécifique à ce véhicule.

A & B THAR-CHR1

C, D, E & F THAR-CHR2

CONNECTION

WITH DATA-LINK | AVEC DATA-LINK

GO PROGRAM: 1

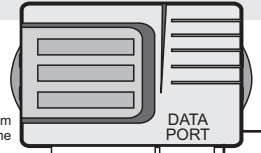
A

○ OUTPUT | SORTIE ● INPUT | ENTRÉE

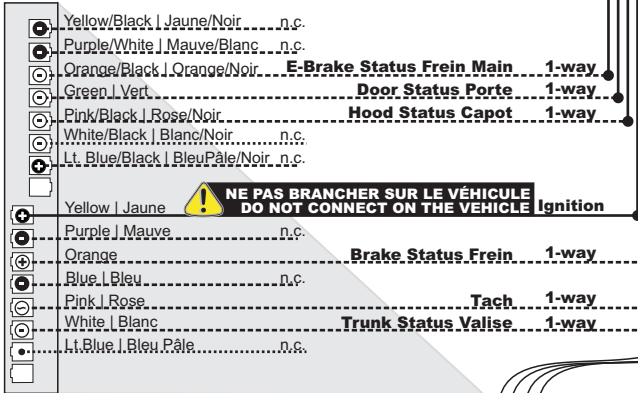
wire-to-wire Always connect
Toujours branché

1-way Only connect for 1-Way Data-Link
Branchez pour Data-Link 1-voie seulement

Remote Starter or Alarm
Démarrateur ou alarme



2
CONN. 2



DATA CABLE

Parking Light | Lumière de Stationnement

12V Battery | 12V Batterie

Programming Button | Bouton de Programmation **CONN. 2** DATA-LINK

FORTIN
ELECTRONIC SYSTEMS
EVO-CHR

6 THAR-CHR1

IGNITION BARREL
BARRILET D'IGNITION

4 MALE
MÂLE

5 FEMALE
FEMELLE

3 IGNITION PLUG
CONNECTEUR
D'IGNITION

VEHICLE/VÉHICULE

<p>3</p> <p>Disconnect the ignition plug from the ignition barrel.</p> <p>Débranchez le connecteur du barillet d'ignition.</p>	<p>4</p> <p>Connect the male connector of the T-Harness to the ignition barrel.</p> <p>Branchez le connecteur mâle du Harnais en T dans le barillet d'ignition.</p>	<p>5</p> <p>Connect the ignition plug to the female connector of the T-Harness.</p> <p>Branchez le connecteur d'ignition dans le connecteur femelle du Harnais en T.</p>	<p>6</p> <p>Press and hold the programming button:</p> <p>Appuyez et maintenez le bouton de programmation:</p>	<p>Insert the 8 Pin connector from the T-Harness.</p> <p>Insérez le connecteur 8 pins du Harnais en T.</p>	<p>Release the programming button.</p> <p>Relâchez le bouton de programmation.</p>	<p>Continue with programming 1 page 10.</p> <p>Continuez avec la programmation 1 page 10.</p>
---	--	---	---	--	--	---

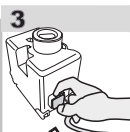
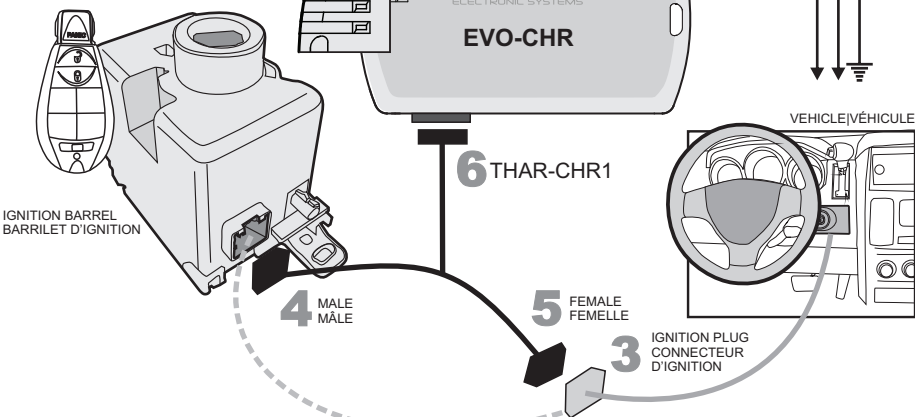
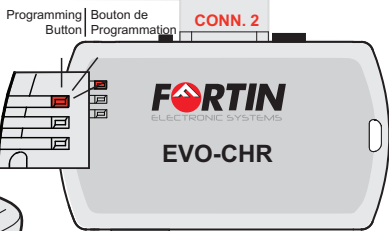
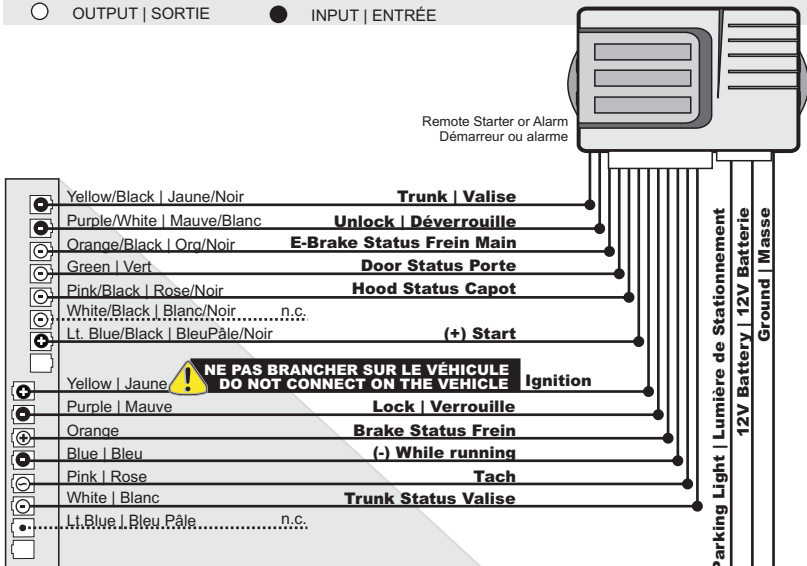
The Red LED will turn ON.
La DEL Rouge s'allume.



B

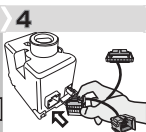
○ OUTPUT | SORTIE ● INPUT | ENTRÉE

2
CONN. 2



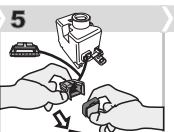
Disconnect
the ignition
plug from the
ignition barrel.

Débranchez le
connecteur du
barillet
d'ignition.



Connect the
male connector of
the T-Harness to
the ignition barrel.

Branchez le
connecteur mâle
du Harnais en T
dans le barillet
d'ignition.



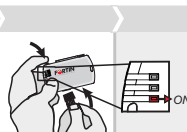
Connect the
ignition plug to the
female connector of
the T-Harness.

Branchez le
connecteur
d'ignition dans le
connecteur femelle
du Harnais en T.



**Press and
hold** the
programming
button:

**Appuyez et
maintenez** le
bouton de
programmation:



Insert the 8
Pin connector from
the T-Harness.

Insérez le
connecteur 8
pins du
Harnais en T.



Release the
programming
button.

Relâchez le
bouton de
program-
mation.



Continue
with
programming
1 page 10.

Continuez
avec la
program-
mation 1
page 10.

*The Red
LED will
turn ON.*

*La DEL
Rouge
s'allume.*



○ OUTPUT | SORTIE ● INPUT | ENTRÉE

Dodge Dakota 2005-2006 - Dodge Durango 2004-2006

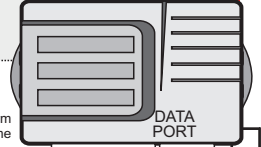


NOTE
Ign.1, Ign.2, Acc.1, Acc.2, Start1 & Key Sense wires from the vehicle ignition main harness must be connected to the remote-starter. **Do not connect the EVO-CHR Yellow and Light Blue/Black wire.**
Les fils **Ign.1, Ign.2, Acc.1, Acc.2, Start1 & Key Sense** du harnais d'ignition principale du véhicule doivent être branchés au démarreur à distance.
Ne pas brancher le fil Jaune et le fil Bleu pâle/Noir du EVO-CHR.

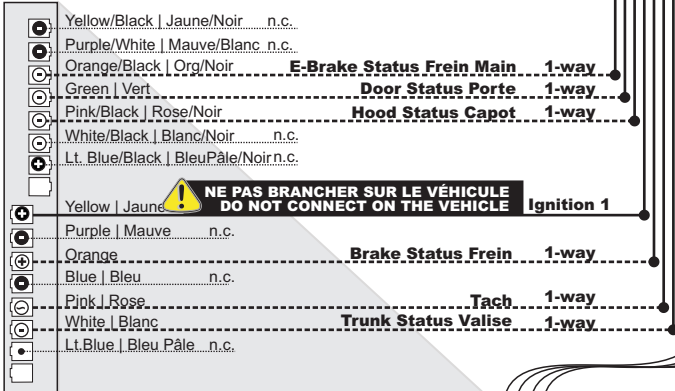
wire-to-wire Always connect | Toujours branché

1-way Only connect for 1-Way Data-Link
Branchez pour Data-Link 1-voie seulement

Remote Starter or Alarm
Démarreur ou alarme



2
CONN. 2

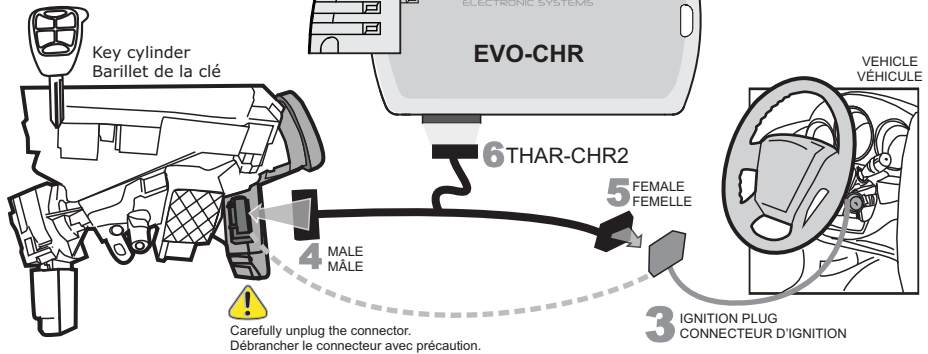


Programming | Bouton de Button | Programmation

CONN. 2

DATA-LINK

DATA CABLE
12V Battery | 12V Batterie
Parking Light | Lumière de Stationnement
VEHICLE VÉHICULE



<p>3</p>	<p>4</p>	<p>5</p>	<p>6</p>			
<p>Disconnect the immobilizer connector which is located at the key cylinder. Débranchez le connecteur d'immobilisateur situé au barillet de la clé.</p>	<p>Connect the male connector of the T-Harness to the immobilizer module. Branchez le connecteur Mâle du Harnais en T dans le module d'immobilisation.</p>	<p>Connect the immobilizer connector to the female connector of the T-Harness. Branchez le connecteur d'immobilisateur dans le connecteur femelle du harnais en T</p>	<p>Press and hold the programming button: Appuyez et maintenez le bouton de programmation:</p>	<p>Insert the 8 Pin connector from the T-Harness. Insérez le connecteur 8 pins du Harnais en T.</p>	<p>Release the programming button. Relâchez le bouton de programmation.</p>	<p>Continue with programming 1 page 10. Continuez avec la programmation 1 page 10.</p>

The Red LED will turn ON.

La DEL Rouge s'allume.

WITHOUT DATA-LINK \ SANS DATA-LINK

GO PROGRAM: 1

D

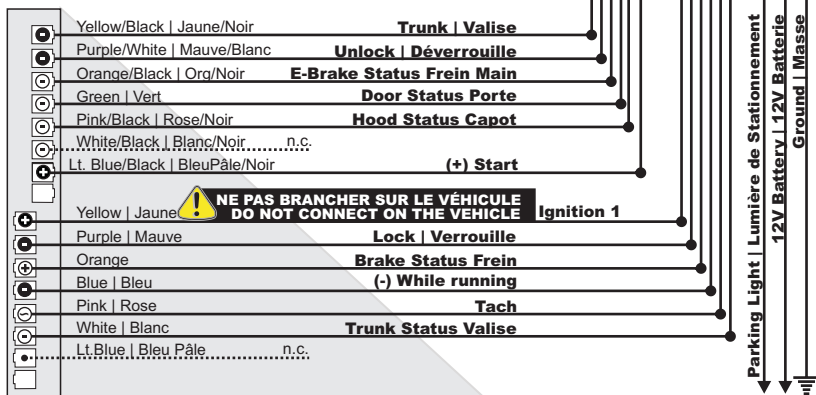
○ OUTPUT | SORTIE ● INPUT | ENTRÉE

Dodge Dakota 2005-2006 - Dodge Durango 2004-2006

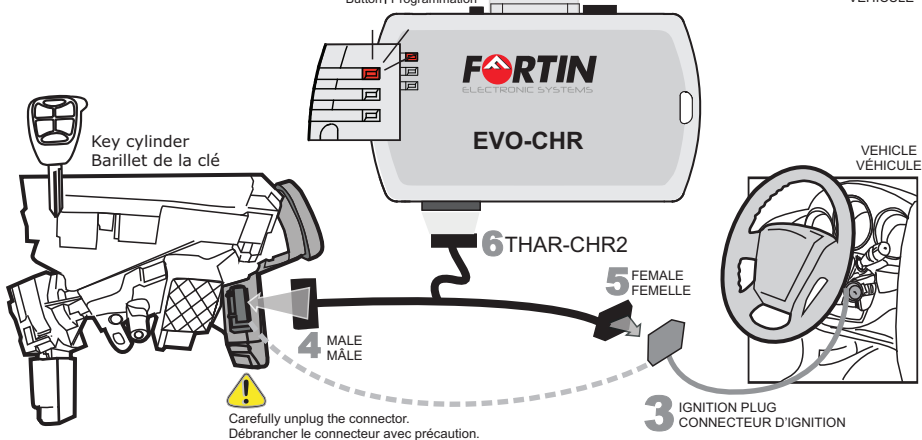
NOTE

Ign.1, Ign.2, Acc.1, Acc.2, Start1 & Key Sense wires from the vehicle ignition main harness must be connected to the remote-starter. **Do not connect the EVO-CHR Yellow and Light Blue/Black wire.**
Les fils **Ign.1, Ign.2, Acc.1, Acc.2, Start1 & Key Sense** du harnais d'ignition principal du véhicule doivent être branchés au démarreur à distance.
Ne pas brancher le fil Jaune et le fil Bleu pâle/Noir du EVO-CHR.

2
CONN. 2

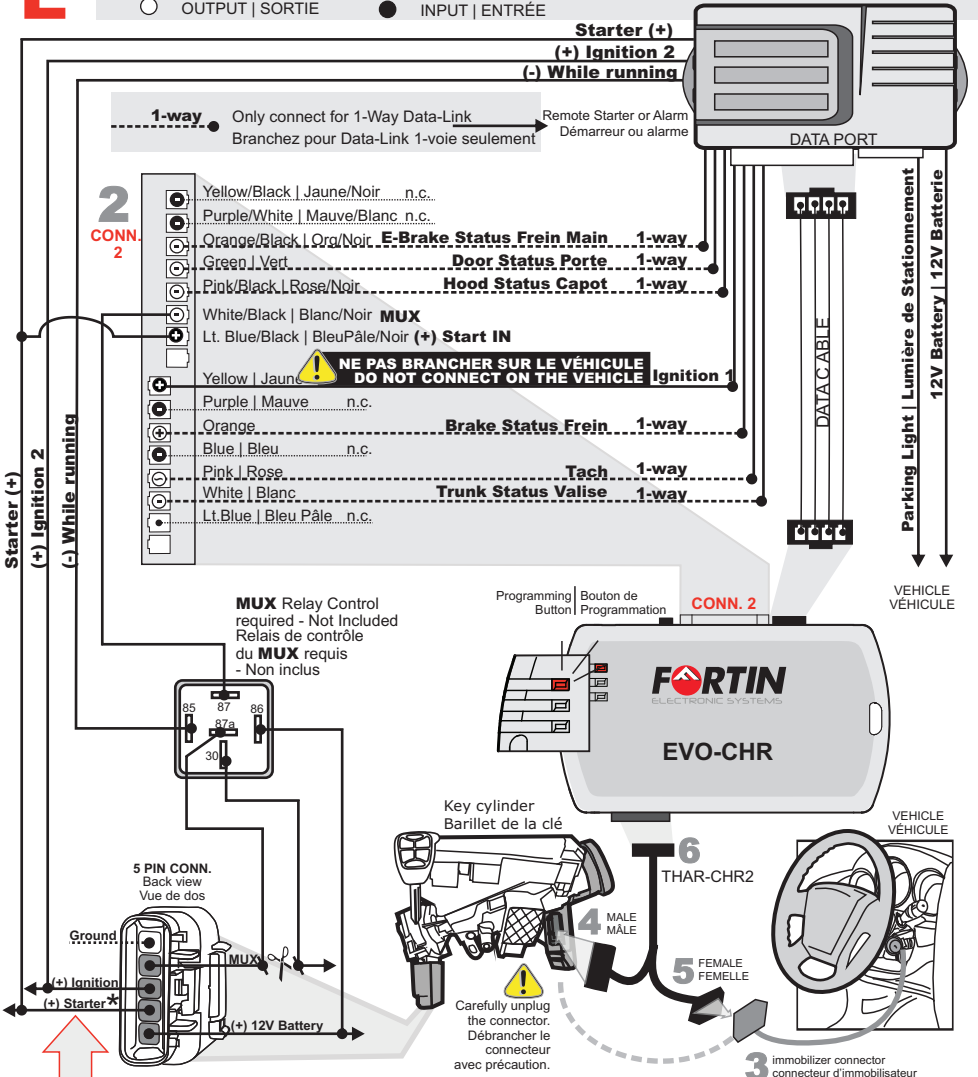


Programming Button | Bouton de Programmation **CONN. 2** Not used / Pas utilisé



<p>3</p> <p>Disconnect the immobilizer connector which is located at the key cylinder. Débranchez le connecteur d'immobilisateur situé au barillet de la clé.</p>	<p>4</p> <p>Connect the male connector of the T-Harness to the immobilizer module. Branchez le connecteur Mâle du Harnais en T dans le module d'immobilisation.</p>	<p>5</p> <p>Connect the immobilizer connector to the female connector of the T-Harness. Branchez le connecteur d'immobilisateur dans le connecteur femelle du harnais en T</p>	<p>6</p> <p>Press and hold the programming button: Appuyez et maintenez le bouton de programmation:</p>	<p>Insert the 8 Pin connector from the T-Harness. Insérez le connecteur 8 pins du Harnais en T.</p>	<p><i>The Red LED will turn ON.</i> <i>La DEL Rouge s'allume.</i></p>	<p>Release the programming button. Relâchez le bouton de programmation.</p>	<p>Continue with programming 1 page 10. Continuez avec la programmation 1 page 10.</p>
---	--	---	--	---	---	--	---

○ OUTPUT | SORTIE ● INPUT | ENTRÉE



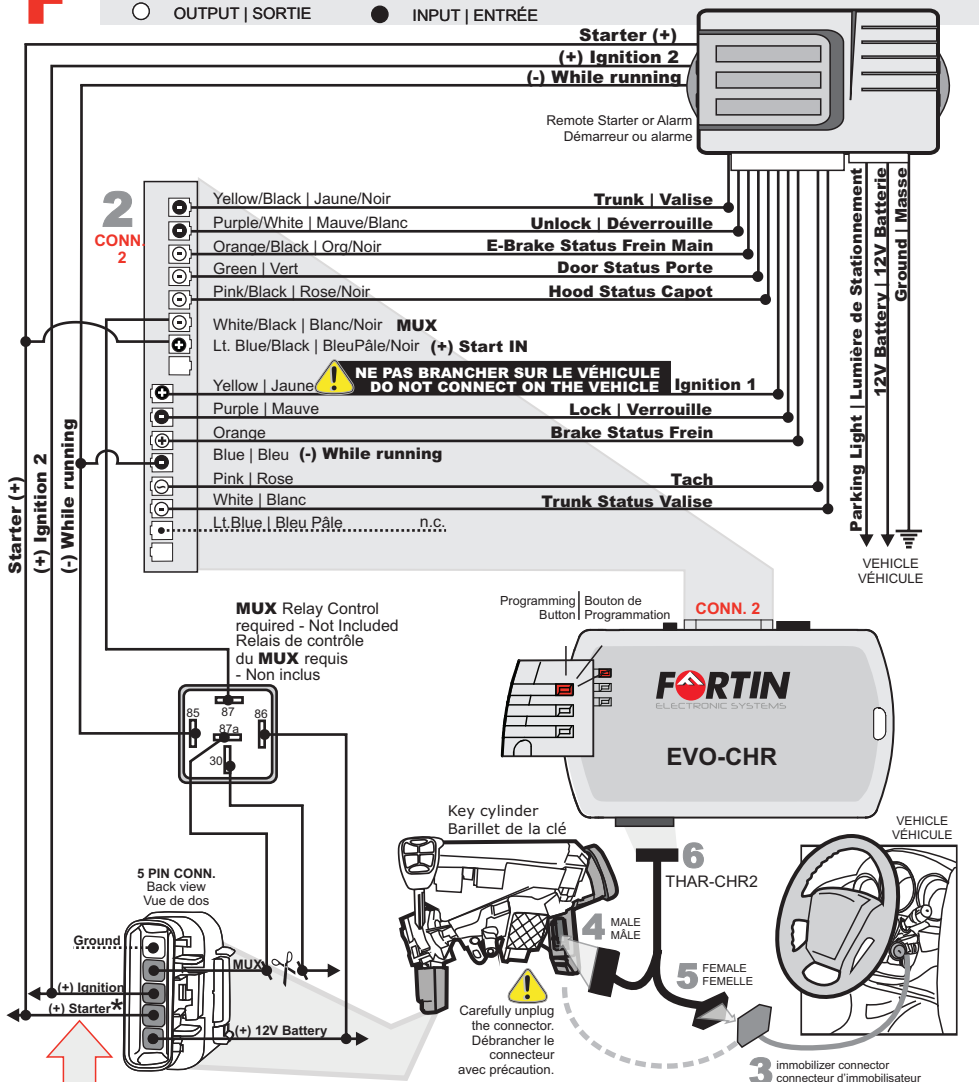
* If the vehicle does not have a (+) Starter wire : follow the connection C (with Data-Link) or D (without Data-Link)
 Si le véhicule n'a pas de fil (+) Starter : allez à la connection C (avec Data-link) ou D (sans Data-Link)

<p>3</p> <p>Disconnect the immobilizer connector which is located at the key cylinder. Débrancher le connecteur d'immobilisateur situé au barillet de la clé.</p>	<p>4</p> <p>Connect the male connector of the T-Harness to the immobilizer module. Branchez le connecteur Mâle du Harnais en T dans le module d'immobilisation.</p>	<p>5</p> <p>Connect the immobilizer connector to the female connector of the T-Harness. Branchez le connecteur d'immobilisateur dans le connecteur femelle du harnais en T</p>	<p>6</p> <p>Press and hold the programming button: Appuyez et maintenez le bouton de programmation:</p>	<p>Insert the 8 Pin connector from the T-Harness. Insérez le connecteur 8 pins du Harnais en T.</p> <p>The Red LED will turn ON. <i>La DEL Rouge s'allume.</i></p>	<p>Release the programming button. Relâchez le bouton de programmation.</p> <p>Continue with programming page 11. Continuez avec la programmation page 11.</p>
--	---	--	---	--	--

WITHOUT DATA-LINK \ SANS DATA-LINK

GO PROGRAM: 2

○ OUTPUT | SORTIE ● INPUT | ENTRÉE



* If the vehicle does not have a (+) Starter wire : follow the connection C (with Data-Link) or D (without Data-Link)
Si le véhicule n'a pas de fil (+) Starter : allez à la connection C (avec Data-link) ou D (sans Data-Link)

<p>3</p> <p>Disconnect the immobilizer connector which is located at the key cylinder. Débrancher le connecteur d'immobilisateur situé au barillet de la clé.</p>	<p>4</p> <p>Connect the male connector of the T-Harness to the immobilizer module. Branchez le connecteur Mâle du Harnais en T dans le module d'immobilisation.</p>	<p>5</p> <p>Connect the immobilizer connector to the female connector of the T-Harness. Branchez le connecteur d'immobilisateur dans le connecteur femelle du harnais en T</p>	<p>6</p> <p>Press and hold the programming button: Appuyez et maintenez le bouton de programmation:</p>	<p>Insert the 8 Pin connector from the T-Harness. Insérez le connecteur 8 pins du Harnais en T.</p>	<p>Release the programming button. Relâchez le bouton de programmation.</p>	<p>Continue with programming page 2 page 11. Continuez avec la programmation 2 page 11.</p>
---	--	---	--	---	---	---

1 PROGRAMMING | PROGRAMMATION

7



The Red LED is ON.

Le DEL Rouge est allumée.



Insert connector 2 (16 pin).

Insérez le connecteur 2 (16 pins).



Insert the 4 pin (Data-Link) connector (if required)

Insérez le connecteur 4 pins (Data-Link) si requis.

8



Turn the Ignition to the ON/RUN position.

Tournez la clef en position ignition (ON).



The Red LED start to flash rapidly

Le DEL Rouge clignote rapidement

9

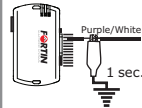
Vehicles with OEM alarm
Véhicule avec alarme d'origine

Or | Ou



Press the unlock button on the remote car starter remote control.

Appuyez sur le bouton déverrouillage de la télécommande du démarreur.



Ground the Purple/White wire of the 16-pin connector for 1 second.

Mettez à la masse le fil Mauve/Blanc du connecteur 16 pins pour 1 seconde.

This option will unlock and lock the doors before start | Cette option va déverrouiller et verrouiller avant le démarrage.

10



Turn the Ignition to the OFF position and remove the key.

Tournez la clef à OFF et retirez la clé.



The Red LED continues to flash rapidly:

La DEL Rouge continue de clignoter rapidement:

11

With OEM remote Or | Ou Without OEM remote

Avec Télécommande d'origine Sans Télécommande d'origine



Press the LOCK button on the vehicles OEM remote.

Appuyez sur le bouton Verrouillage de la télécommande d'origine du véhicule.



Press and release the programming button on the EVO once.

Appuyez et relâchez le bouton de programmation du module EVO.



The LED will turn off.







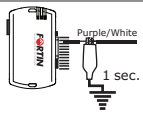
Le DEL s'éteint.

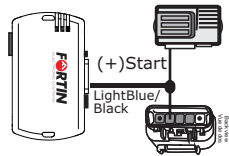

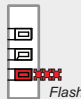



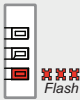




The module is now programmed.

Le module est programmé.

2 PROGRAMMING | PROGRAMMATION

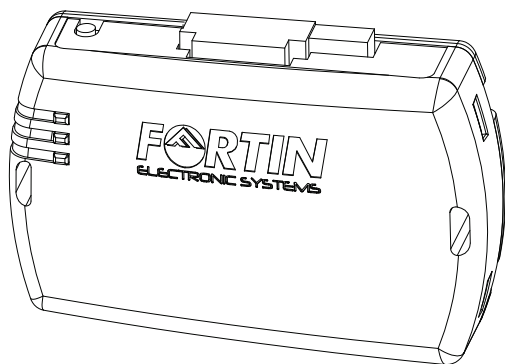
7	8	9 Vehicles with OEM alarm Véhicule avec alarme d'origine	
 The Red LED is ON. Le DEL Rouge est allumée.	 Insert connector 2 (16 pin). Insérez le connecteur 2 (16 pins).	 Insert the 4 pin (Data-Link) connector (if required). Insérez le connecteur 4 pins (Data-Link) si requis.	 Turn the Ignition to the ON/RUN position. Tournez la clef en position ignition (ON).
		 The Red LED start to flash rapidly Le DEL Rouge clignote rapidement	<div style="text-align: center;">Or Ou</div> <div style="display: flex; justify-content: space-around;"> <div style="width: 45%;">  Press the unlock button on the remote car starter remote control. Appuyez sur le bouton déverrouillage de la télécommande du démarreur. </div> <div style="width: 45%;">  Ground the Purple/White wire of the 16-pin connector for 1 second. Mettez à la masse le fil Mauve/Blanc du connecteur 16 pins pour 1 seconde. </div> </div> <p style="font-size: small;">This option will unlock and lock the doors before start Cette option va déverrouiller et verrouiller avant le démarrage.</p>

10		
 (+)Start LightBlue/Black Note: Ensure the Lt Blue/Black wire from the module is connected to the vehicle. Note: Assurez-vous que le fil Bleu pâle/Noir du module est branché sur le véhicule.	 Start the vehicle with the key. Démarrez le véhicule avec la clé.	 The Red LED start to flash twice as fast. Le DEL Rouge clignote 2 fois plus rapidement

11	12 With OEM remote Or Ou Without OEM remote	
 Turn the Ignition to the OFF position and remove the key. Tournez la clef à OFF et retirez la clé.	 The Red LED continues to flash rapidly: La DEL Rouge continue de clignoter rapidement:	<div style="display: flex; justify-content: space-around;"> <div style="width: 45%;"> <p style="font-size: small;">Avec Télécommande d'origine</p>  Press the LOCK button on the vehicles OEM remote. Appuyez sur le bouton Verrouillage de la télécommande d'origine du véhicule. </div> <div style="width: 45%;"> <p style="font-size: small;">Sans Télécommande d'origine</p>  Press and release the programming button on the EVO once. Appuyez et relâchez le bouton de programmation du module EVO. </div> </div>
	 The LED will turn off. Le DEL s'éteint.	 The module is now programmed. Le module est programmé.



CHR



TECHNICAL SUPPORT / INFORMATION

Neither the manufacturer or distributor of this module is responsible for damages of any kind either indirectly or directly caused by this module, except for the replacement of this module in case of manufacturing defects. This module must be installed by a qualified technician.

This instruction guide may change without notice. Visit www.fortinbypass.com to obtain the latest version.

INFORMATIONS / SUPPORT TECHNIQUE

Ni le fabricant, ni le distributeur ne se considèrent responsables des dommages causés ou ayant pu être causés, indirectement ou directement, par ce module, excepté le remplacement de ce module en cas de défectuosité de fabrication. Ce module doit être installé par un technicien qualifié.

Ce guide d'instruction peut faire l'objet de changement sans préavis. Consultez le www.fortinbypass.com pour voir la plus récente version.

www.fortinbypass.com

WEB UPDATE | MISE À JOUR INTERNET



TECHNICAL SUPPORT

Tél: 514-255-HELP (4357)

1-877-336-7797



INSTALLATION GUIDE

